

B. Souhrnná technická zpráva

Dokumentace pro stavební povolení

Čeperka, ul. Smetanova - vodovod

Obsah:

- B.1 Popis území stavby
- B.2 Celkový popis stavby
- B.3 Připojení na technickou infrastrukturu
- B.4 Dopravní řešení
- B.5 Řešení vegetace a souvisejících terénních úprav
- B.6 Popis vlivů stavby na životní prostředí a jeho ochrana)
- B.7 Ochrana obyvatelstva
- B.8 Zásady organizace výstavby
- B.9 Celkové vodohospodářské řešení

B.1 Popis území stavby

a) charakteristika území a stavebního pozemku

Stavba se nachází v obci Čeperka v ulici Smetanova. Začátek řešeného úseku se nachází v křížení ulic Janáčkova a Smetanova. Konec úseku se nachází v křížení ulic Dvořákova a Smetanova. Jedná se o výměnu vodovodu a přepojení stávajících vodovodních přípojek pod místní asfaltovou komunikací a přilehlým chodníkem.

Stavba bude v úzké koordinaci s plánovanou realizací výměny povrchů v ulici Smetanova, kterou bude zajišťovat obec Čeperka.

Místo stavby je přehledné, je na něj dobrý přístup po stávajících komunikacích.

Po místní komunikaci a cestě nebude vzhledem k její šíři umožněn průjezd vozidel podél prováděného úseku.

b) údaje o souladu s územně plánovací dokumentací, s cíli a úkoly územního plánování

Návrh není v rozporu s územně plánovací dokumentací a s cíli a úkoly územního plánování.

c) informace o vydaných rozhodnutích o povolení výjimky z obecných požadavků na využívání území

Na tuto akci nebyla vydána žádná výjimka z obecných požadavků na využívání území.

d) informace o tom, zda a v jakých částech dokumentace jsou zohledněny podmínky závazných stanovisek dotčených orgánů

Podmínky dotčených orgánů jsou dokumentací respektovány a jsou splněny – viz Dokladová část.

e) výčet a závěry provedených průzkumů a rozborů

Podklady pro zpracování dokumentace byly:

- Podrobný průzkum zájmového území a pořízení fotodokumentace (prosinec 2023)
- Vyjádření od jednotlivých správců inženýrských sítí
- Údaje o majitelích stavbou dotčených pozemků (www.cuzk.cz)
- Digitální katastrální mapa
- Zaměření terénu z technické mapy

f) ochrana území podle jiných právních předpisů

- Podzemní silové vedení NN (ČEZ Distribuce, a. s.)
- Vodovod (VAK Pardubice, a.s.)
- Tlaková kanalizace (obec Čeperka)
- Dešťová kanalizace (obec Čeperka)
- Sdělovací podzemní a nadzemní vedení (CETIN a. s.)
- Teplovod (EOP distribuce a. s.)
- Veřejné osvětlení (obec Čeperka)

Vyjádření jednotlivých správců sítí jsou v kopiích doložena v dokladové části projektové dokumentace (příloha E.1). Je třeba dodržet požadavky jednotlivých správců – zejména požadavek o nutnosti vytyčení sítí jednotlivými správci před zahájením zemních prací. Zákresy sítí uvedené v projektové dokumentaci jsou pouze orientační.

g) poloha vzhledem k záplavovému území a poddolovanému území

Území stavby není zasaženo poddolováním.

Stavba se nenachází v záplavovém území Q_{100} .

h) vliv stavby na okolní stavby a pozemky, ochrana okolí, vliv stavby na odtokové poměry v území

Stavba nebude mít vliv na okolní stavby nebo pozemky. Zemní práce, které budou prováděny v intravilánu obce, budou omezeny pouze na šíři výkopové rýhy. Po dokončení výstavby budou dotčené pozemky uvedeny do původního stavu! V rámci stavebních prací je povinen dodavatel chránit okolí před zvýšeným hlukem a prašností ze stavební činnosti. Práce budou probíhat mezi 7 – 21 hodinou, používané komunikace budou pravidelně čištěny. Stavba nebude mít negativní vliv na odtokové poměry v území. Neovlivní ani režim podzemních vod.

i) požadavky na asanace, demolice, kácení dřevin

Během výstavby nedojde k asanaci či demolicí stávajících staveb a ke kácení dřevin.

j) požadavky na maximální dočasné a trvalé zábory zemědělského půdního fondu nebo pozemků určených k plnění funkce lesa

Stavba si nevyžádá dočasný ani trvalý zábor pozemku určeného pro plnění funkce lesa. Stavba si nevyžádá dočasný zábor zemědělského půdního fondu.

Při práci na pozemcích pod ochranou ZPF musí být postupováno s maximální opatrností ve vztahu k dotčeným kulturám a v souladu s § 8 odst. 1, 2 a 3 zákona č. 334/1992 Sb. o ochraně zemědělského půdního fondu, ve znění pozdějších předpisů.

k) územně technické podmínky (napojení na stávající dopravní a technickou infrastrukturu)

Navržená výměna vodovodu bude napojena na stávající vodovodní řad v Pardubicích - provozovatel VAK Pardubice a. s.

Během výstavby a provozu díla bude přístup zajištěn po stávajících místních komunikacích.

Některé pozemky, na kterých se bude stavba provádět, jsou místně obtížně přístupné a stísněné. Zde je třeba provádění prací přizpůsobit místu provádění (použití menší stavební mechanizace pro eliminaci případných škod v okolí místa provádění). Je třeba při provádění prací úzce spolupracovat s majiteli dotčených nemovitostí.

l) věcné a časové vazby stavby, podmiňující, vyvolané a související investice

Výstavba vodovodu se předpokládá v jedné etapě. Předpokládaná doba výstavby jsou 3-4 týdny.

m) seznam pozemků podle katastru nemovitostí, na kterých se stavba umísťuje a provádí, seznam pozemků podle katastru nemovitostí, na kterých vznikne ochranné nebo bezpečnostní pásmo

Katastrální území:

Čeperka 619558

Pozemky dotčené stavbou:

67/2, 768/1, 418, 22/1

n) meteorologické a klimatické údaje

Navrhovaná stavba se nachází v polabské nížině v nadmořské výšce od cca 225 m n. m. do cca 227 m n. m. Tomu budou odpovídat i meteorologické a klimatické údaje.

B.2 Celkový popis stavby

B.2.1 Základní charakteristika stavby a jejího užívání

a) nová stavba nebo změna dokončené stavby

Jedná se o výměnu stávajícího vodovodního potrubí, které je v nevyhovujícím stavu.

b) účel užívání stavby

Smyslem stavby je zajištění přilehlých objektů pitnou vodou.

c) trvalá nebo dočasná stavba

Jedná se o trvalou stavbu.

d) informace o vydaných rozhodnutích o povolení výjimky z technických požadavků na stavby a technických požadavků zabezpečujících bezbariérové užívání stavby

Na akci nebyla vydána žádná výjimka.

e) informace o tom, zda a v jakých částech dokumentace jsou zohledněny podmínky závazných stanovisek dotčených orgánů

Podmínky dotčených orgánů jsou dokumentací respektovány a jsou splněny – viz Dokladová část.

f) ochrana stavby podle jiných právních předpisů

Této stavby se netýká.

g) navrhované parametry stavby – množství dopravovaného média, délka liniové trasy, počet funkčních jednotek a jejich velikosti

V rámci tohoto stavebního objektu je navrženo celkem **208,97 m** nového vodovodního řadu, 3633,5,50 m přepojení vodovodních přípojek. Jedná se o nový vodovod, který bude napojen ve staničení 0,000 00 na stávající vodovod v Čeperce (ve správě Vodovody a kanalizace Pardubice a. s.). Původní vodovod je litinový DN 100. Tento vodovod je průtočně adekvátní. Nové potrubí bude navrženo z materiálu PE 100 SDR 11 d110 typ II.

Výměna je navržena z plastového potrubí PE 100 SDR 11 d110 typ II (tyčový materiál) – **208,97 m**. Nová trasa vodovodu bude téměř kopírovat původní trasu. Trasa byla navržena tak, aby obsahovala co nejméně lomů potrubí. Trasa začíná napojením na stávající vodovod v křížení ulic Janáčkova a Smetanova. V místě napojení bude umístěn přírubový TT-kus, za kterým se osadí 3x litinové šoupě DN 100. (ZÚ km 0,000). Současně zde dojde k vysazení hydrantu H1 – sloužící jako kalník (km 0,000). Trasa je od tohoto místa vedena ulicí Smetanova jihozápadním směrem kolem č. p. 254, č. p. 246, č. p. 266, č. p. 258, č.p.109, č.p. 72, č.p. 71 a č.p. 105. Na trase vodovodního řadu proběhne osazení sekčního šoupěte DN 100 – km 0,080 96. Ve staničení 0,197 35 bude osazen přírubový kříž pro napojení na stávající vodovodní řad – litina (LT DN 100). Hned za přírubový kříž bude umístěn uzávěr. Zároveň v tomto místě dojde k vysazení hydrantu H2, který bude sloužit jako vzdušník. Ve staničení 0,202 36 bude vysazen T-kus pro napojení stávajícího vodovodního řadu z litiny DN 100, za kterým bude umístěno litinové šoupě. Trasa nového vodovodu bude ukončena v místě napojení na stávající vodovodní řad (litina LT DN 100) ve staničení 0,208 97 (KÚ km 0,208 97). Podrobnější schéma jednotlivých tvarovek je zřejmé z přílohy D.1.4 Kladečské schéma.

Na trase vodovodního řadu bude přepojeno celkem 9 ks stávajících vodovodních přípojek. U stávajících vodovodních přípojek (č.p. 26. a č.p. 348) dochází ke kolizi se stávající teplovodní přípojkou. Z tohoto důvodu budou tyto dvě přípojky osazeny ve vhodné odstupové vzdálenosti od teplovodní přípojky na veřejném pozemku a dále dojde

k jejich přepojení na hranici soukromého pozemku na stávající potrubí přípojky. Dále budou provedeny dvě odbočky pro hydranty H1 a H2. Odbočení pro hydranty a přepojené přípojky jsou zakresleny v příloze C.3 Koordinační situační výkres. V rámci přepojení přípojek je počítáno s celkem **33 m** potrubí z PE 100 SDR 11 d32.

Na potrubí bude uložen signalizační vodič. Jako signalizační vodič smí být použit pouze vodič CY minimálního průřezu 6 mm². Vodič se pevně uchycuje na vrchní část potrubí ve vzdálenostech 2 m. Vodič se zásadně okolo potrubí neovíjí. Spoje vodičů mohou být letovány nebo zajišťovány mechanickými spojkami pro daný průřez vodiče. Každý spoj vodiče musí být zabezpečen proti vlhkosti a mechanickému poškození (např. smršťitelnou hadičkou).

h) základní bilance stavby - potřeby a spotřeby médií a hmot, hospodaření s dešťovou vodou, celkové

Zemina z výkopku ve zpevněných plochách bude zcela nahrazena dobře hutnitelnou a nenamrzavou zeminou a zemina z výkopku v nezpevněných plochách bude převážně navrácena zpět. Přebytečnou zeminu zhotovitel zlikviduje dle platné legislativy.

i) základní předpoklady výstavby- časové údaje o realizaci stavby, členění na etapy

Termín provedení prací ani konkrétní harmonogram nejsou dosud stanoveny, zahájení prací bude odvislé na postupu přípravy a finančních možnostech investora. S další etapizací výstavby se neuvažuje.

j) orientační náklady stavby

Náklady stavby budou stanoveny v rámci položkového rozpočtu stavby, který bude součástí projektové dokumentace dalšího stupně dokumentace a bude předán investorovi stavby.

B.2.2 Bezpečnost při užívání stavby

Při provozování a údržbě stavby budou dodržovány veškeré předpisy provozovatele ohledně bezpečnosti práce a hygieny práce. Při provádění stavebních prací nutno dodržovat standardní technické normy a postupy. Pracovníci stavby budou vyškoleni a protokolárně přezkoušeni z bezpečnostních předpisů. Stavba musí respektovat zejména Zákon č.309/2006 Sb., kterým se upravují další požadavky bezpečnosti a ochrany zdraví při práci v pracovněprávních vztazích a o zajištění bezpečnosti a ochrany zdraví při činnosti nebo poskytování služeb mimo pracovněprávní vztahy (zákon o zajištění dalších podmínek bezpečnosti a ochrany zdraví při práci). Prováděcím právním předpisem je nařízení vlády č.591/2006 Sb. o bližších minimálních požadavcích na bezpečnost a ochranu zdraví při práci na staveništích včetně příloh 1 – 5 a další související předpisy a normy.

B.2.3 Základní charakteristika objektů

V rámci tohoto stavebního objektu je navrženo celkem **208,97 m** výměny vodovodu, 33 m přepojení stávajících vodovodních přípojek a osazení dvou hydrantů.

Výměna je navržena z plastového potrubí PE 100 SDR 11 d110 typ II (tyčový materiál – **208,97 m**). Nová trasa vodovodu bude téměř kopírovat původní trasu. Trasa byla navržena tak, aby obsahovala co nejméně lomů potrubí. Trasa začíná napojením na stávající vodovod v křížení ulic Janáčkova a Smetanova. V místě napojení bude umístěn přírubový T-kus, za kterým se osadí litinové šoupě. Trasa je od tohoto místa vedena ulicí Smetanova jihozápadním směrem kolem č. p. 254, č. p. 246, č. p. 266, č. p. 258, č.p.109, č.p. 72, č.p. 71 a č.p. 105.

Na trase vodovodního řadu bude přepojeno celkem 9 ks stávajících vodovodních přípojek. Dále bude na trase vysazen hydrant H1 (km 0,000) a H2 (km 0,197 35). Odbočení pro hydranty a stávající přípojky jsou zakresleny v příloze C.3 Koordinační situační výkres. V rámci přepojení přípojek je počítáno s celkem **33 m** potrubí z PE 100 SDR 11 d32.

B.2.4 Základní charakteristika technických a technologických zařízení

V rámci návrhu nejsou navržena technická ani technologická zařízení.

B.2.5 Zásady požárně bezpečnostního řešení

V případě vodovodních řadů se jedná o stavbu podzemní bez požárního rizika.

Uliční poklopy uzávěrů a hydrantů budou výškově osazený do úrovně původního terénu, nebudou tedy tvořit překážku při případném zásahu hasičských vozidel. Poklopy jsou navrženy pro třídu zatížení D400 (pro vozidla do 40 t). Budou tedy moci být pojížděny hasičskými vozidly.

V rámci stavby jsou navrženy 2 podzemní hydranty, H1 a H2. Hydrant H1 zůstane umístěn dle stávajícího stavu (zakreslený v příloze D.1.4 Kladečské schéma ve staničení 0,000, který bude sloužit jako kalník). Oba hydranty budou dimenze DN 80 a budou umístěny na obecních pozemcích (418 - chodník, 768/1 - komunikace) v rámci akce „Čeperka, ul. Smetanova – vodovod“. Hydrant H2 bude mít funkci vzdušníku. Tyto hydranty nejsou navrženy pro požární účely – pouze pro provozovatele (Vodovody a kanalizace Pardubice a.s.).

B.2.6 Hygienické požadavky na stavby, požadavky na pracovní a komunální prostředí

Při provozování a údržbě stavby budou dodržovány veškeré předpisy provozovatele ohledně bezpečnosti práce a hygieny práce.

B.2.7 Zásady ochrany stavby před negativními účinky vnějšího prostředí

a) protipovodňová opatření

Místo stavby se nachází mimo vyhlášené záplavové území Q_{100} , tedy protipovodňová opatření nejsou navržena.

b) ostatní účinky – vliv poddolování, výskyt metanu apod.

Stavba není navržena v poddolovaném území ani území s výskytem metanu. Opatření proti seizmickým vlivům nejsou řešena.

Potrubí bude ukládáno do pískového lože 100 mm a následně bude proveden obsyp potrubí do úrovně 300 mm nad vrchol potrubí. Toto zajistí dostatečnou ochranu navrženého potrubí před jeho poškozením od vnějších vlivů. V případě výskytu podzemní vody bude výkop opatřen štěrkovým ložem s drenáží tl. 100 až 200 mm s vloženým flexibilním drenážním potrubím d125 bez filtrační vrstvy. U uváděných hloubek uložení potrubí není započtena hloubka výkopu pro drenáž. V případě použití drenáže bude výkop v průměru o 150 mm hlubší (toto prohloubení výkopu bude započteno samostatně).

B.3 Připojení na technickou infrastrukturu

a) napojovací místa technické infrastruktury

Navržená výměna vodovodu bude napojena z jedné strany na stávající vodovod v křížení ulic Janáčkova a Smetanova u č. p. 254. V horní části úseku u č.p 71 dojde k napojení na z obou stran na stávající litinový vodovodní řad (DN 100).

Během výstavby bude úsek v místě provádění uzavřen. Průchod pro pěší bude v omezeném režimu zachován. Během provozu díla bude přístup zajištěn po místních komunikacích.

B.4 Dopravní řešení

a) popis dopravního řešení

Jedná se o podzemní stavbu vodovodu a přepojení vodovodních přípojek. Šoupátkové poklopy budou osazeny výškově do úrovně původního terénu, nebudou tedy tvořit překážku osobám s omezenou schopností pohybu a orientace.

Pro přístup k místu stavby vodovodu budou využívány stávající přístupové a příjezdové cesty.

Stavba bude prováděna převážně v místní asfaltové komunikaci. V prováděném úseku budou v obou směrech osazeny svislé dopravní značky:

- A15 Práce na silnici (bez dodatkové tabulky)

Tato komunikace v intravilánu obce je poměrně úzká. Při provádění stavebních prací nebude umožněn průjezd vozidel v místě provádění stavby (pouze mechanizace). Úsek provádění bude v době pracovní směny uzavřen pro veškerou dopravu. Bude zajištěn pěší přístup úsekem provádění k přilehlým nemovitostem. V místě stavby bude

připraveno vždy dostatečné množství materiálu pro rychlý zásyp rýhy, nebo ocelové zákrytové desky. V případě nutnosti zásahu integrovaného záchranného systému v těchto ulicích bude proveden rychlý zásyp rýhy, nebo její překrytí ocelovými deskami. Po skončení směny bude úsek provádění (jáma výkopu) provizorně zakryta nebo zasypána tak, aby úsekem provádění byl umožněn průjezd (zejména pro vozidla integrovaného záchranného systému).

Označení dopravních omezení bude bez výjimky prováděno dle **TP 66 – Zásady pro přechodné dopravní značení na pozemních komunikacích**.

b) napojení území na stávající dopravní infrastrukturu

Příjezd k místu stavby vodovodu bude z ulic Janáčkova a Dvořákova. Pro stavbu vodovodu není třeba výstavby nové dopravní infrastruktury.

B.5 Řešení vegetace a souvisejících terénních úprav

Při výstavbě budou dotčené plochy uváděny do původního stavu (nebude docházet k úpravám nivelety stávajícího terénu).

B.6 Popis vlivů stavby na životní prostředí a jeho ochrana

a) vliv stavby na životní prostředí- ovzduší, hluk, voda, odpady a půda

Stavba svým charakterem nepodléhá povinnému hodnocení dle zákona 17/92 Sb. o životním prostředí. Vliv stavby je pro orientaci posouzen s následujícími závěry:

- a) Stavba bude sloužit k zásobování obyvatel pitnou vodou.
- b) Provoz vodovodu nebude mít negativní vliv na životní prostředí. Při stavbě nedojde k podstatnému zásahu do životního prostředí, neboť stavební pruh v místě výkopových rýh bude uveden do původního stavu. Pro příjezd se využívá stávajících přístupových komunikací.
- c) Při stavbě dojde k dílčímu a dočasnému vlivu na životní prostředí, a to zejména omezením dopravy a prováděním prací v zástavbě (hluk, prach, bláto). Povinností zhotovitele bude tyto nepříznivé účinky provádění stavby vhodným postupem minimalizovat.
- d) Při návrhu konstrukčního řešení bylo přihlédnuto k požadavkům ochrany přírody a důsledně byla dávana přednost řešení, jež zabezpečí maximální účinnost a dlouhodobou životnost navržených zařízení. Stavební materiály byly voleny tak, aby zatížení životního prostředí bylo minimální.

Při realizaci této stavby se nelze vyhnout jistému dopadu na ŽP vlivem činností stavebních mechanismů apod. Tyto dopady lze však minimalizovat dobrou spoluprací hlavních partnerů výstavby.

Z hlediska ovzduší, hluku a odpadů bude stavba příznivě ovlivňovat životní prostředí. Stavba nebude produkovat zápach, který by negativně ovlivňoval ŽP.

b) vliv na přírodu a krajinu

V průběhu prací bude respektován zákon č. 114/1992 Sb., o ochraně přírody a krajiny ve znění pozdějších předpisů. Z hlediska ochrany přírody a krajiny nesmí při stavebních pracích dojít k poškození dřevin a kořenového systému (netýká se dřevin určených ke kácení). Výkopové práce budou probíhat v min. odstupové vzdálenosti 2,5 m od paty kmene stromu. V případě přetnutí kořenů je nutno tyto zatříť fungicidním přípravkem. V případě provádění prací v blízkosti stromů budou kmeny těchto stromů obedněny – dle ČSN 83 9061.

c) vliv stavby na soustavu chráněných území Natura 2000

Stavba se nachází mimo chráněné území Natura 2000.

d) navrhovaná ochranná a bezpečnostní pásma

Trasa je vedena ve stávající trase, a tak nedojde ke změně ochranných pásem vodovodního řadu.

B.7 Ochrana obyvatelstva

Stavba po dokončení nebude sloužit jako úkryt civilní obrany. Stavba a její provoz nebude vytvářet situace, při kterých by byla ohrožena civilní ochrana obyvatelstva.

B.8 Zásady organizace výstavby

a) potřeby a spotřeby rozhodujících médií a hmot, jejich zajištění

Pro stavbu jsou navrženy standardní stavební materiály. Jejich výpis je uveden ve výkazu výměr zpracovaném v rámci položkového rozpočtu. Zajištění těchto materiálů bude na zhotoviteli, který bude vybrán ve výběrovém řízení (není možno vybranému zhotoviteli diktovat podmínky, kde si bude zajišťovat (kde bude nakupovat) stavební materiál.

b) odvodnění staveniště

Tam, kde bude ve stavebním pruhu zastižena podzemní voda, bude pod vodovodním potrubím uloženo perforované potrubí d125 do hrubého šterku pro odvedení této podzemní vody – viz Vzorové uložení potrubí (napojeno do stávající jednotné kanalizace ve správě Vodovody a kanalizace Pardubice a.s.).

c) napojení staveniště na stávající dopravní a technickou infrastrukturu

Na staveniště bude přístup ze stávajících komunikací ve správě SÚS a ze stávajících místních komunikací.

V průběhu výstavby si dodavatel může zajistit dočasné napojení na zdroj elektrické energie a užitkové vody (předpokládá se možnost napojení na stávající vedení nebo použití mobilního zdroje el. energie). Dodavatel si může zajistit i dodávky pitné vody v cisterně nebo po domluvě se správcem vodovodní sítě napojení na vodovod (VAK Pardubice a.s.). K sociálnímu zařízení se doporučuje použít mobilní chemické toalety.

Před zahájením prací se zhotovitel a investor domluví na vhodném pozemku pro zařízení staveniště. Zařízení staveniště bude oploceno, bude sloužit jako zázemí dodavatele (sociální zařízení, buňky a parkovací místo pro stavební techniku).

Uskladnění stavebního materiálu (potrubí atd.) se předpokládá v prostoru zařízení staveniště. Povrchová vrstva travnatých pozemků bude dočasně deponována v přirozeném stavu podél výkopové rýhy nebo v prostoru zařízení staveniště a bude následně využita na obnovu travnatých pozemků.

d) vliv provádění stavby na okolní stavby a pozemky

Ukládání potrubí se předpokládá v zapažené rýze, kdy nebude docházet k ohrožení okolních staveb a pozemků.

e) ochrana okolí staveniště a požadavky na související asanace, demolice, kácení dřevin

Při stavbě dojde k dílčímu a dočasnému vlivu na ŽP a to zejména omezením dopravy a prováděním prací v zástavbě (hluk, prach, bláto). Povinností investora i zhotovitele stavby bude tyto nepříznivé účinky provádění stavby vhodným postupem a koordinací minimalizovat.

Při výstavbě se nepočítá s asanacemi či demolicemi stávajících staveb.

Při výstavbě se nepočítá s kácením dřevin.

f) maximální dočasné a trvalé zábory pro staveniště

Rozsah staveniště nepřesáhne stavbou dotčené obecní pozemky uvedené v kapitole B.1. Zařízení staveniště bude určeno zhotovitelem stavby. Předpoklad umístění staveniště na těchto pozemcích (22/1, 418. 67/2).

g) požadavky na bezbariérové obchozí trasy

Dotčené území je za stávajícího stavu převážně bezbariérové. Při provádění prací nedojde k uzavření tras pro pěší – bezbariérový provoz bude v lokalitě zachován, nejsou navrženy obchozí trasy.

h) maximální produkovaná množství a druhy odpadů a emisí při výstavbě, jejich likvidace

Nakládání s odpady dle vyhlášky č. 93/2016 Sb. O Katalogu odpadů, která nahrazuje vyhlášku č. 381/2001 Sb., Katalog odpadů.

- veškeré odpady, které budou vznikat při provádění stavby, budou využívány případně odstraňovány způsobem, který neohrožuje lidské životy a životní prostředí a který je v souladu se zákonem č. 541/2020 Sb., o odpadech a o změně některých dalších zákonů, v platném znění (dále jen zákon o odpadech), a se zvláštními předpisy.
- vzniklé odpady budou shromažďovány utříděné podle druhů a kategorií, zabezpečeny před znehodnocení nebo jiným nežádoucím únikem, bude zajištěno

přednostně jejich využití, důsledně oddělován odpad nebezpečný, např. uniklé ropné látky, apod. (dle zákona o odpadech)

- odpady, které nemůže původce sám využít nebo odstranit v souladu se zákonem o odpadech, je povinen převést do vlastnictví pouze osobě oprávněné k jejich převzetí (dle zákona o odpadech)
- při provádění stavebních prací bude vedena průběžná evidence o odpadech a způsobech nakládání s nimi (dle zákona o odpadech a §21 a §22 vyhlášky MŽP č. 383/2001 Sb., o podrobnostech nakládání s odpady v platném znění)

Recyklace odpadů je v hierarchii způsobu nakládání s odpady upřednostněna před odstraněním odpadů (dle zákona o odpadech)

Po dokončení stavby bude předložena specifikace druhů a množství odpadů vzniklých v procesu stavby a budou doloženy kopie dokladů o předání odpadu osobě oprávněné k převzetí odpadu.

Množství vybourané suti a přebytečné zeminy z výkopku odvážené na skládku bude uvedeno v položkovém výkazu výměr zpracovaném v rámci tohoto stupně dokumentace. Množství produkovaného odpadu typu - obaly od stavebních materiálů a podobně bude zřejmé až při provádění stavby, předpokladem je během provádění prací produkce následujících druhů a množství odpadu:

Katalogové číslo odpadu	Kategorie (O, N)	Název odpadu	Předpokládané množství (t)	Způsob nakládání	Oprávněná osoba k převzetí (Název, IČ, IČZ)**)
15 01 01	O	Papírové a lepenkové obaly	0,5	Odevzdání k recyklaci	Oprávněnou osobu k převzetí určí zhotovitel vybraný ve výběrovém řízení
15 01 02	O	Plastové obaly	0,5	Odevzdání k recyklaci	Oprávněnou osobu k převzetí určí zhotovitel vybraný ve výběrovém řízení
15 01 03	O	Dřevěné obaly	0,5	Odvoz na skládku	Oprávněnou osobu k převzetí určí zhotovitel vybraný ve výběrovém řízení
17 05 04	O	Zemina a kamení neuvedené pod číslem 17 05 03	800,0	Odvoz na skládku	Oprávněnou osobu k převzetí určí zhotovitel vybraný ve výběrovém řízení
17 01 01	O	Beton	45,0	Odvoz na skládku	Oprávněnou osobu k převzetí určí zhotovitel vybraný ve výběrovém řízení
17 03 02	O	Asfaltové směsi neuvedené pod číslem 17 03 01	60,0	Odevzdání k recyklaci	Oprávněnou osobu k převzetí určí zhotovitel vybraný ve výběrovém řízení

i) bilance zemních prací, požadavky na přísun nebo deponie zemin

Před zahájením prací zajistí zhotovitel meziskládku a trvalou skládku pro přebytečnou zeminu z výkopku (po dohodě s investorem akce). Součástí tohoto stupně dokumentace je položkový výkaz výměr, kde jsou řešeny předpokládané bilance zemních prací (vč. požadavků na deponie a přísun zemin). Přebytečná zemina bude odvážena na skládku – předpokládaná vzdálenost 5 km, předpokládané množství 150 t.

Zásyp rýhy bude zasypán původní zeminou z výkopku, v místě plánové realizace výměny povrchů se dosype vrstva štěrkodrti v tl. 20 cm do úrovně stávající komunikace. Blíže specifikováno v příloze D.1.1 kapitola 8.

j) ochrana životního prostředí při výstavbě

Stavba svým charakterem nepodléhá povinnému hodnocení dle zákona 17/92 Sb. o životním prostředí. Při realizaci této stavby se nelze vyhnout jistému dopadu na ŽP vlivem činností stavebních mechanismů (prach, hluk, bláto). Tyto dopady lze však minimalizovat dobrou spoluprací hlavních partnerů výstavby. Při stavbě se nepočítá s kácením stromů nebo jiné vzrostlé vegetace.

k) zásady bezpečnosti a ochrany zdraví při práci na staveništi

Při provádění stavebních prací nutno dodržovat standardní technické normy a postupy. Pracovníci stavby budou vyškoleni a protokolárně přezkoušeni z bezpečnostních předpisů.

Stavba musí respektovat zejména Zákon č.309/2006 Sb., kterým se upravují další požadavky bezpečnosti a ochrany zdraví při práci v pracovněprávních vztazích a o zajištění bezpečnosti a ochrany zdraví při činnosti nebo poskytování služeb mimo pracovněprávní vztahy (zákon o zajištění dalších podmínek bezpečnosti a ochrany zdraví při práci). Prováděcím právním předpisem je nařízení vlády č.591/2006 Sb. o bližších minimálních požadavcích na bezpečnost a ochranu zdraví při práci na staveništích včetně příloh 1 – 5 a další související předpisy a normy.

Bezpečné provádění prací musí být také v souladu s Nařízením vlády Č.362/2005 Sb. o bližších požadavcích na bezpečnost a ochranu zdraví při práci na pracovištích s nebezpečím pádu z výšky nebo do hloubky.

Zvýšenou pozornost je třeba také věnovat hygienickým podmínkám při styku se stávající kanalizační sítí. Zvýšenou pozornost též nutno věnovat podmínkám při práci v komunikacích, při provádění zemních prací v blízkosti podzemních a nadzemních vedení.

Pracovníci zhotovitele stavby budou prokazatelně proškoleni a seznámeni s existencí a polohou inženýrských sítí. Zároveň budou seznámeni s podmínkami a technologickým postupem zemních prací prováděných v ochranných pásmech jednotlivých inženýrských sítí.

l) úpravy pro bezbariérové užívání výstavbou dotčených staveb

Dotčené území je za stávajícího stavu převážně bezbariérové. Prováděním prací dojde k uzavření úseku místní komunikace v ulici Smetanova a nebude tedy v tomto úseku umožněn průjezd vozidly. Zachován zůstane průchod pro pěší. Po provedení prací bude povrch terénu uveden do původního stavu.

m) zásady pro dopravní inženýrská opatření

Místo stavby:	Čeperka (k. ú. Čeperka)
Kraj:	Pardubický
Zahájení stavby:	předpoklad druhá polovina roku 2025
Objednatel dokumentace:	Vodovody a kanalizace Pardubice a. s.
Projektant:	Multiaqua s.r.o., Veverkova 1343, 50002 Hradec Králové

Přehled výchozích podkladů

- Průzkum v místě stavby
- TP 66 Zásady pro přechodné dopravní značení na pozemních komunikacích
- Zásady pro označování pracovních míst na pozemních komunikacích (©CDV2003)

Základní údaje charakterizující DIO

Popis stavby

Předmětem řešení jsou dopravně inženýrská opatření – přechodné značení, které bude osazováno a prováděno po dobu výstavby investiční akce: „**Čeperka, ul. Smetanova – vodovod**“. Účelem opatření je minimalizovat negativní dopad na dopravu v místě stavby a přilehlém okolí.

Požadavky na realizaci stavby

Návrh je řešen s ohledem na příslušné předpisy a platné ČSN, slouží jako podklad pro jednání s orgány státní správy.

Zdůvodnění opatření

Stavba svou povahou rozhodně vyvolá omezení provozu na pozemních komunikacích.

Umístění stavby

Čeperka, místní komunikace ul. Smetanova, Pardubický kraj

Věcné a časové vazby

Omezení dopravy je časově vázáno na investiční akci: Čeperka, ul. Smetanova – vodovod

Doba dopravních omezení se předpokládá po dobu provádění prací cca 3-4 týdny.

Provádění přechodného značení, etapovost výstavby

Stavba si při provádění vyžádá určitá omezení dopravy na stávajících veřejných komunikacích, která lze definovat následně:

- omezení rychlosti na místních silnicích
- možnost zvýšeného znečištění vozovek výjezdem ze stavby (stavba musí v tomto směru přijmout příslušná opatření dle platných předpisů a zajistit čištění vozovek při výjezdu ze staveniště)

Po dobu realizace stavby se na komunikacích v obou směrech navrhuje osazení svislých dopravních značek:

- A 15 Práce na silnici (s dodatkovou tabulkou „výjezd vozidel stavby“)

Označení dopravních omezení bude bez výjimky prováděno dle **TP 66 – Zásady pro přechodné dopravní značení na pozemních komunikacích (3. vydání 2015)**.

Přechodné značení bude osazováno a uplatňováno vždy na okamžitou situaci na staveništi.

Stavba nebude zasahovat do hlavních tahů komunikací (ŘSD nebo SÚS Pk).

Dopravní značení pro omezení provozu na komunikacích budou bez výhrady provedeny dle **TP 66 – Zásady pro přechodné dopravní značení na pozemních komunikacích (3. vydání 2015)**.

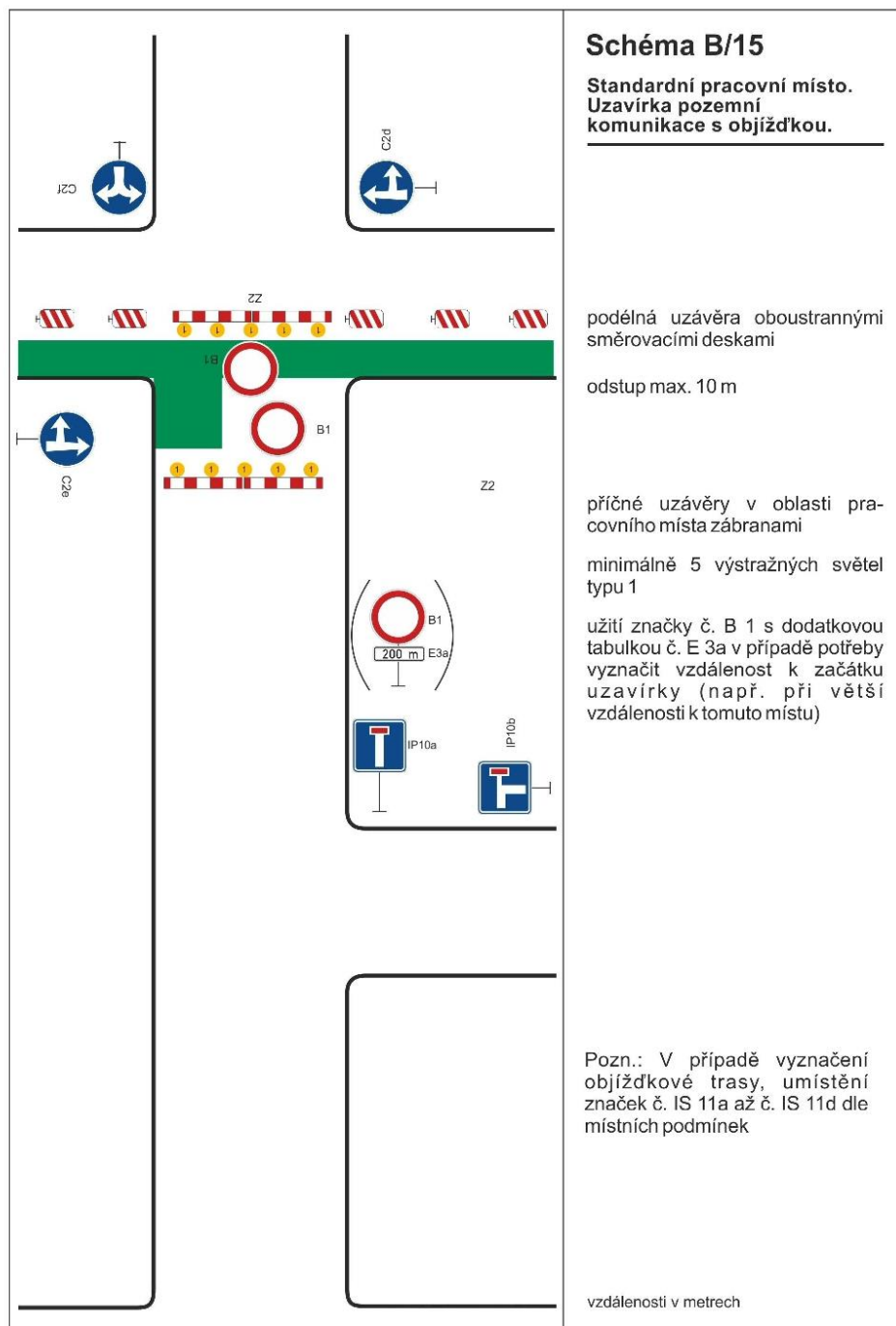
Závěr

Veškerá omezení dopravy budou oznámeny dotčeným orgánům, a to:

- Hasičský záchranný sbor
- Rychlá zdravotnická služba
- Policie ČR
- Pardubický kraj
- Místní obecní a městské úřady

Dále je uvedeno schéma dopravního značení při uzavření místní komunikace po dobu provádění prací na výměně potrubí vodovodu v rámci této akce.

Tento dokument je součástí systému TP online. Byl vytvořen v elektronické podobě jako jediný autentický dokument.



TP 66 / 21015

79

n) stanovení speciálních podmínek pro provádění stavby – provádění stavby za provozu, opáření proti účinkům vnějšího prostředí při výstavbě

Speciální podmínky pro provádění nejsou stanoveny. Jedná se o standardní výměnu potrubí stávajícího vodovodu v mírně upravené trase z důvodu eliminace lomových bodů.

Stávající potrubí nebude během výstavby v provozu, je tedy počítáno s provizorním přepojením vodovodu. Dojde zároveň k přepojení přípojek k jednotlivým nemovitostem, aby bylo nedošlo k přerušení dodávky pitné vody. Přepojení vodovodu bude provedeno pomocí plastového potrubí PE 100 SDR11 d63 v délce 220 m. Provizorní vodovod bude během výstavby vytažen na úroveň terénu a opatřen nájezdy v případě pojezdů mechanizace. Po dobu přepojování vodovodu bude zajištěna dodávka pitné vody z mobilní cisterny. Po provedení prací dojde k odstranění provizorního vodovodu a přepojení na nový vodovodní řad.

Jedná se o výměnu potrubí stávajícího vodovodu, který je v současné době v provozu.

B.9 Celkové vodohospodářské řešení

Celá navrhovaná stavba je vodním dílem a vodohospodářské řešení je popisováno v průběhu této zprávy. Zde je uvedeno stručné shrnutí návrhu jako celku.

Jedná se o výměnu vodovodu ve správě VAK Pardubice a. s. a přepojení stávajících vodovodních přípojek v obci Čeperka (ulice Smetanova). Výměna bude provedena v mírně upravené trase převážně v místní asfaltové komunikaci a chodníku z důvodu umístění stávajících inženýrských sítí. Provedením nedojde ke změně účelu užívání.

Stavba bude v úzké koordinaci s plánovanou realizací výměny povrchů v ulici Smetanova, kterou bude zajišťovat obec Čeperka.